

# Esta<sup>®</sup>

## Bedienungsanleitung

für

### Kühl- und Tiefkühltruhen

**Modellreihe CAL, CAB, CBC, CSG, CX**  
**Modellreihe Focus, Nova**



seit 1967

Wärmerückgewinnung und Kühltechnik GmbH & Co.KG  
Nickelweg 5 - D-48282 Emsdetten  
Telefon 02572-95540 - Telefax 02572-7058  
e-mail: eureka@deltacity.net  
Internet: www.eureka-emsdetten.de

## **Achtung!**

**Bitte lesen Sie die Anleitung sorgfältig durch, bevor Sie das Gerät in Betrieb nehmen.**



Achtung! Dieses Zeichen weist Sie darauf hin, dass bei Nichtbeachtung Verletzungsgefahr besteht bzw. Schäden an der Technik verursacht werden können.



Hinweis. Dieses Zeichen weist Sie auf wichtige Informationen für den ordnungsgemäßen Betrieb des Gerätes hin.

Möglichst erst am Aufstellungsort auspacken und auf Vollständigkeit des Zubehörs und mögliche Transportschäden prüfen. Transportschäden bitte vom Fahrer auf dem Frachtbrief bestätigen lassen, der die Ware angeliefert hat. Melden Sie bitte eventuelle Beanstandungen dem Fachhändler, der die Lieferung vorgenommen hat innerhalb von 24 Stunden nach Anlieferung. Schließen Sie ein beschädigtes Gerät nicht an das Stromnetz an!



Transportieren Sie das Gerät immer aufrecht! Stellen Sie das Gerät auf eine ebene Unterlage auf. Lassen Sie das Gerät einige Stunden stehen, bevor Sie ihn in Betrieb nehmen.

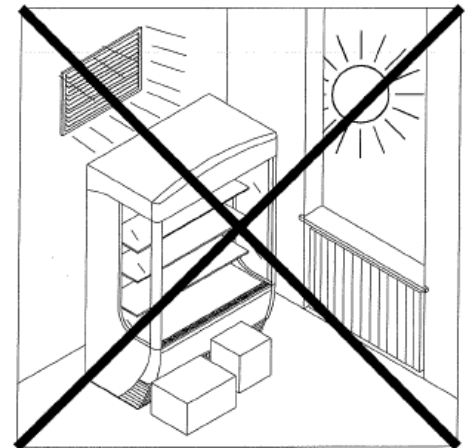


Das Gerät sollte nicht in unmittelbarer Nähe von Wärmequellen aufgestellt werden und nicht in Räumen mit hoher Luftfeuchte. Setzen Sie das Gerät auch nicht direkter Sonneneinstrahlung aus.

Das Gerät besitzt einen luftgekühlten Verflüssiger, der sich im Maschinenraum befindet. Ein Lüfter saugt Luft durch den Verflüssiger und über den Kompressor hinweg. Sorgen Sie dafür, dass der Verflüssiger stets staubfrei und sauber gehalten wird. Sorgen Sie für eine gute Luftzirkulation.



Für einen optimalen Betrieb sollte das Gerät mindestens 10 cm von der Wand weg platziert werden (hinten und rechte Seite), um eine gute Luftzirkulation zu gewährleisten. Die Garantieleistung verfällt, wenn das Gerät direkt an die Wand aufgestellt wird!



Ein reibungsloser Betrieb wird bei Umgebungstemperaturen von +10°C bis +25°C und Luftfeuchten bis 55% erzielt. Vermeiden Sie in jedem Fall Umgebungstemperaturen größer als 32°C. Die ideale Raumtemperatur beträgt 20°C.

## **Sicherheits- und Warnhinweise – Vor Inbetriebnahme**



- Für den Betrieb des Gerätes sind die geltenden Vorschriften nach dem Arbeitsschutzgesetz und der Betriebssicherheitsverordnung zu berücksichtigen.
- Vor Inbetriebnahme des Gerätes lesen Sie bitte sorgfältig diese Gebrauchsanweisung durch. Beachten Sie alle Sicherheitsanweisungen, um Schäden durch unsachgemäßen Gebrauch zu vermeiden.
- Benutzen Sie das Gerät ausschließlich für den vorgesehenen Zweck.
- Kinder oder Personen, denen es an Wissen oder Erfahrung im Umgang mit dem Gerät mangelt, oder die in ihren körperlichen, sensorischen oder geistigen Fähigkeiten eingeschränkt sind, dürfen das Gerät nicht ohne Aufsicht oder Anleitung durch eine für ihre Sicherheit verantwortliche Person benutzen.
- Bitte beachten Sie die Hinweis- und Warnhinweisschilder auf dem Gerät, bevor Sie das Gerät an das Stromnetz anschließen.
- Vergewissern Sie sich, dass das Gerät für Ihr Stromnetz geeignet ist. Überprüfen Sie hierzu bitte die auf dem Typschild angegebenen Anschlusswerte. Das Typschild befindet sich auf der Rückseite der Truhe.

- Ihr Stromanschluss muss geerdet sein und für eine Leistung von mindestens 10 A abgesichert sein. Lassen Sie ihren Stromanschluss von einem konzessionierten Elektriker prüfen.
- Verwenden Sie keinesfalls Mehrfach-Steckdosen. Der Hersteller lehnt jede Verantwortung für Schäden und Unfälle ab, die durch Nichtbefolgen der genannten Richtlinien verursacht sind.
- Lassen Sie das Gerät mindestens 3 Stunden stehen, bevor Sie es in Betrieb nehmen.

### Inbetriebnahme



**Das Gerät nur mit Stecker mit Erdung verwenden und an ein geerdetes Stromnetz anschließen. Bei Wartung immer erst den Stecker aus der Steckdose ziehen.**



### FÜR TRUHEN MIT KÜHLMITTEL R600a / R290

- Diese Truhe enthält ein brennbares Kühlmittel, sorgen Sie deshalb immer für eine gute Belüftung.
- Verwenden Sie für das Abtauen keine mechanischen Werkzeuge, da dies zu Leckagen im Kühlsystem führen kann.
- Keine elektrischen Werkzeuge in der Truhe verwenden.
- Jede Reparatur an der Truhe muss von einem qualifizierten Techniker ausgeführt werden. (EN 60335-2-89: 2010)

### Montage der Rollen

Falls Sie die Truhe auf den mit gelieferten Rollen stellen wollen, gehen Sie wie folgt vor: Die Rollen sind auf eine Platte montiert. Kippen Sie die Truhe etwas oder fahren Sie die Truhe mit einem Gabelstapler etwas hoch, sodass Sie die Befestigungsnasen an den Truhenecken bodenseitig erreichen können. Schieben Sie die Metallplatte in die Befestigungsnasen und klopfen Sie sie mit einem Gummihammer soweit, bis die Platte auch von der hinteren Befestigungsnahe gehalten wird. Ggfs. verwenden Sie die mitgelieferte Schraube, um die Platte zu arretieren. Hierzu muss ein kleines Loch in den Truhengboden vorgebohrt werden.

### Einstellen der Temperatur

Die Temperatur wird über einen Thermostaten automatisch geregelt (siehe Maschinenfach). Sie können die Temperatur über ein Thermometer kontrollieren. Wir empfehlen hierzu ein eichfähiges Thermometer in der Truhe in Höhe der Ware zu platzieren. Durch Drehen des Thermostatknopfes im Uhrzeigersinn erhalten Sie tiefere Temperaturen (z.B.  $-20^{\circ}\text{C}$  statt  $-18^{\circ}\text{C}$ ), durch Drehen entgegen des Uhrzeigersinns erhalten Sie höhere Temperaturen (z.B.  $-16^{\circ}\text{C}$  statt  $-18^{\circ}\text{C}$ ). Der Thermostatknopf kann von außen mit Hilfe eines Schraubendrehers verstellt werden.



### Wartung / Reinigung



Achtung! Servicearbeiten am Kältesystem oder an der Elektrik müssen von qualifiziertem Fachpersonal durchgeführt werden. Nichtbeachtung der Sicherheitsvorschriften kann zu Verletzungen und Tod führen. Das Gerät ist vom Netz zu trennen bevor Wartungs- oder Reinigungsarbeiten vorgenommen werden. Es darf niemals am Kabel gezogen werden. Stecker aus der Steckdose ziehen. Die Arbeiten sind nur mit Handschuhen auszuführen, um Verletzungen an Kanten im Inneren des Gerätes zu vermeiden.



## Reinigung des Innenraums

Wir empfehlen das Gerät nach jeder manuellen Abtauung (siehe unten) zu reinigen. Zur Reinigung des Gerätes dürfen weder Bürsten noch Benzin, Verdünner, Seifenpulver, Reinigungspaste oder heißes Wasser benutzt werden. Es sind neutrale Reinigungsmittel zu verwenden, die vollständig mit Wasser zu entfernen sind. Reinigen des Maschinenraums  
Wir empfehlen den Maschinenraum in regelmäßigen Abständen von Staub und Schmutz zu befreien. Verwenden Sie einen Staubsauger und eine weiche Bürste

## Weitere Vorsichtsmaßnahmen



Das Gerät ist sofort vom Netz zu trennen, wenn irgendetwas nicht in Ordnung ist. Ein nicht normaler Betrieb kann Stromschläge oder Feuer verursachen. Das Gerät darf nicht mit Wasser in Berührung kommen. Stromschlag- und Kurzschlussgefahr. Reparaturen oder Veränderungen dürfen nur vom Fachpersonal vorgenommen werden, es könnte ansonsten zu Schäden durch Fehlfunktionen kommen.

Wird das Gerät für längere Zeit nicht benutzt, ist es vom Netz zu trennen. Die Einlagerung des Gerätes muss unzugänglich von Kindern geschehen. Die Entsorgung des Gerätes muss durch qualifiziertes Personal vorgenommen werden. Es dürfen keine Glasflaschen in Tiefkühlgeräten gestellt werden, da diese durch gefrierenden Inhalt zerplatzen können. Behälter mit Wasser oder andere Gegenstände dürfen nicht auf das Gerät gestellt werden. Verschüttetes Wasser kann Schäden an der Isolierung verursachen. Man darf nicht auf das Gerät steigen, es könnte umkippen. Sturzgefahr und Verletzungsgefahr durch herabfallende Teile. Beim Schließen des Gerätes ist der Deckel an der Griffleiste zu halten, damit Verletzungen durch eingeklemmte Finger etc. vermieden werden. Das Gerät darf beim Transport nicht gekippt werden. Die Innenwände (Verdampferflächen) dürfen nicht mit einem Messer oder Eispickel enteist werden. Ferner dürfen keine Löcher für das Anbringen von Befestigungen in die Seitenwände des Gerätes gebohrt werden.

Während das Gerät läuft, bildet sich bei Tiefkühltruhen an den Innenwänden Eis. Zu starke Eisbildung kann dazu führen, dass der Deckel nicht mehr dicht schließt. In einem solchen Fall ist das Gerät abzutauen (siehe unten).

## Bei Tiefkühltruhen: Abtauung des Tiefkühlraums

Der Innenraum hat in den Wänden integrierte Verdampferleitungen. Bei übermäßiger Eisbildung (> 5 mm Eisschichtdicke) muss manuell abgetaut werden.

Die Abtauung geschieht wie folgt:

1. Das Tiefkühlgerät vom Netz nehmen.
2. Das Tiefkühlgut zwischenlagern.
3. Den Deckel geöffnet halten. Das Abschmelzen des Eises lässt sich beschleunigen, indem eine Schale mit heißem Wasser auf dem Boden des Tiefkühlraums gestellt wird.
4. Den Abflusstopfen bodenseitig entfernen. Eine Auffangschale unterhalb der Öffnung platzieren. Nach Beendigung des Abtauvorgangs den Stopfen wieder montieren.
5. Das Kühlgerät wieder ans Netz anschließen.
6. Das Tiefkühlgut erst wieder einlagern, wenn die Solltemperatur erreicht ist.
7. Die Deckel wieder schließen.

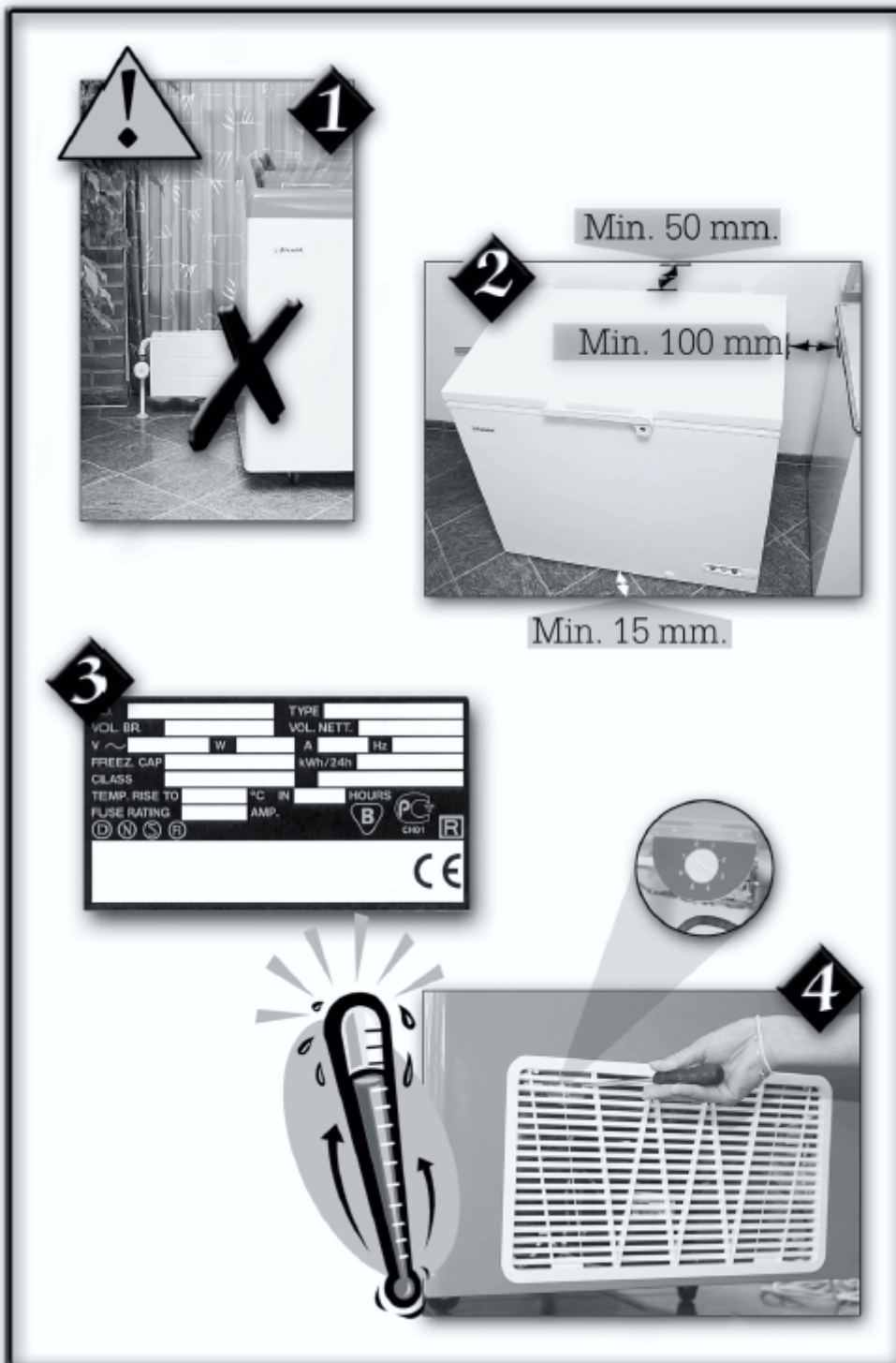
## Betriebsstörung

Die Temperatur im Gerät ist unzulässig hoch, prüfen Sie bitte zuerst:

1. Ist der Netzstecker richtig in die Steckdose eingesetzt?
2. Ist der Thermostat richtig eingestellt?
3. Liegt Spannung im Stromnetz an? Hat der FI Schalter ausgelöst?
4. Haben Sie ungewöhnliche Umgebungsbedingungen? (Temperatur > 32°C? Luftfeuchte > 55%?). Sorgen Sie ggf. für Abluft und Klimatisierung des Raumes.
5. Sind die Lüftungsschlitze verschmutzt oder verdeckt, so dass die Abwärme nicht wegströmen kann?

6. Hören Sie ungewöhnlich laute Geräusche aus dem Maschinenraum?

Bitte stellen Sie sicher, dass die o. g. Punkte 1. bis 6. als Fehlerursache ausscheiden. Schalten Sie erst dann einen Kältefachmann ein. Bei Reklamationen und Anforderung eines Kundendienstes geben Sie bitte die Typbezeichnung des Geräts und die Seriennummer an. Sie finden die Daten auf dem Typschild, der sich auf der Rückseite des Geräts befindet.





Ware nicht über Ladelinie lagern

Zum Abtauen von Tiefkühltruhen den Ablassstopfen im Boden des Innenraums entfernen, Ablasshahn vorne an der Truhe herausziehen und mit Öffnung nach unten drehen, Schale zum Auffangen des Tauwassers drunter stellen

### Entsorgung

Bevor Sie das Gerät ordnungsgemäß entsorgen, ist darauf zu achten, dass die Deckelverriegelung zerstört wird. Bei längerem Nichtgebrauch sollte Sie den Deckel geöffnet halten. Wenn Sie das Gerät endgültig außer Betrieb nehmen, dann entsorgen Sie das Gerät bitte über öffentliche Sammelstellen. Geben Sie das Gerät nicht in den Hausmüll.



### Kundendienst

Im Störfall wenden Sie sich bitte an Ihren Lieferanten oder direkt an den Eureka Kundendienst

## Eureka Technischer Kundendienst

Sie erreichen den Eureka Technischen Kundendienst

Per Telefon: +49(0)2572-9554-0

(Samstags, an Sonn- und Feiertagen, sowie nach Büroschluss bitte auf den Anrufbeantworter sprechen, Art der Störung, Adresse und Telefonnummer hinterlassen. Wir melden uns umgehend bei Ihnen.)